



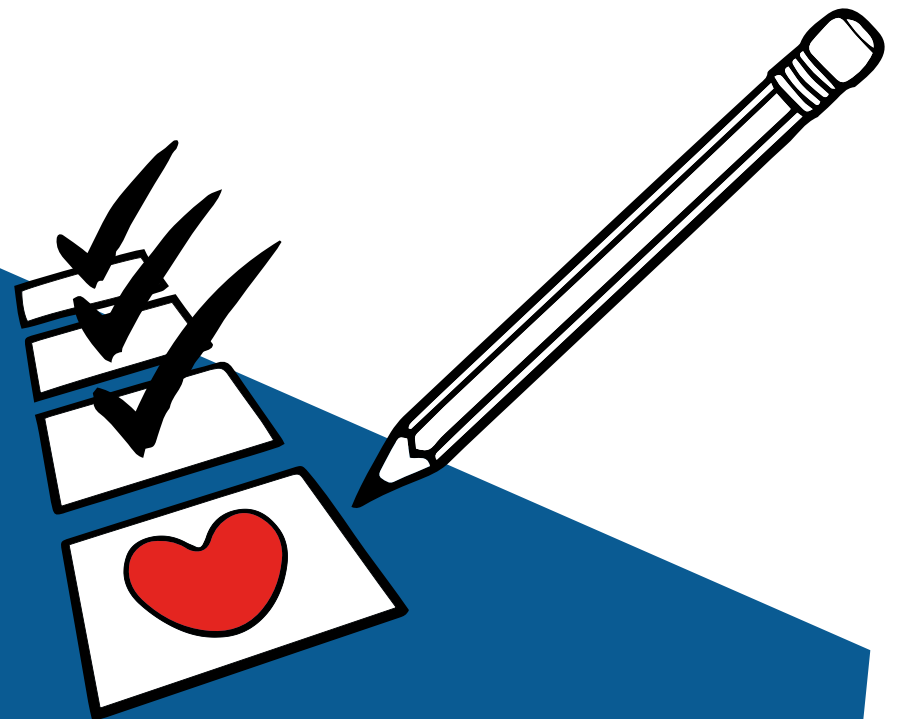
GENTOFTE KOMMUNES PERSONALPOLITIK

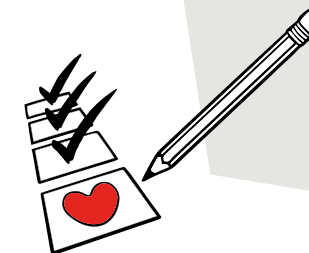
RETNINGSLINJE OM INDHENTELSE AF STRAFFEATTESTER OG BØRNEATTESTER

Vedtaget af Hovedudvalget maj 2016



GENTOFTE KOMMUNE





Indledning og formål

Alle arbejdspladser har til opgave løbende at tilpasse forholdene så risikoen for, at arbejdspladsens medarbejdere mistænkes for at have begået strafbare handlinger begrænses mest muligt.

Der skal derfor ved ansættelser inden for særligt berørte områder indhentes straffeattest. Det skal gøres for at reducere unødigt mistænkeliggørelse og for at sikre borgerne, at kommunen i sin ansættelsesprocedure har gjort, hvad der er muligt for, at den rigtige person bliver ansat.

En straffeattest er i sig selv ikke en sikkerhed og må derfor ikke give en falsk tryghed over for borgerne. Det er derfor vigtigt, at straffeattesten suppleres med en grundig ansættelsesprocedure, herunder at der bliver indhentet referencer, og at der sker en løbende opfølgning på holdninger og adfærd på den enkelte arbejdsplads.

Generelt

Der findes to former for straffeattester, nemlig en offentlig straffeattest og en privat straffeattest. Herudover findes der børneattester.

Den offentlige straffeattest indhentes på de områder, hvor der er lovmæssig hjemmel. Det drejer sig om de tilfælde, hvor ansættelsen sker ved daginstitutioner, døgninstitutioner for børn og unge, folkeskolen, dagplejen og børn, der anbringes i døgnpleje eller aflastning og lignende.

Den private straffeattest skal forevises på de områder, hvor der arbejdes med børn og unge, på ældreområdet og andre områder,

hvor den ansatte har adgang til borgerens eget hjem. Den private straffeattest skal også indhentes ved ansættelser i selvejende institutioner, som kommunen har indgået driftsoverenskomst med.

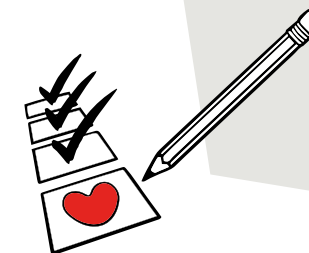
Børneattesten skal rekvireres for alle, der som led i udførelsen af deres opgaver skal have direkte kontakt med børn under 15 år samt for personer, der som led i deres opgaver færdes fast blandt børn under 15 år og derved har mulighed for at opnå direkte kontakt med disse børn.

For dagplejen og børn der anbringes i døgnpleje eller aflastning og lignende, skal der ligeledes indhentes børneattest for ægtefælle, samlever, hjemmeboende børn over 15 år og andre der tilflytter bopælen, i det omfang disse har mulighed for at komme i kontakt med de børn under 15 år, der passes/plejes i hjemmet.

Alle ansatte, såvel timelønnede som månedslønnede ved kommunale som selvejende institutioner med driftsoverenskomst i Gentofte Kommune, er omfattet af reglerne.

I forbindelse med annoncering efter nye medarbejdere inden for de nævnte områder, skal det altid fremgå, at der skal foreligge en tilfredsstillende straffeattest, inden der kan træffes beslutning om ansættelse.

Ansøgeren kan ikke ansættes og må ikke påbegynde tjenesten, før der foreligger en godkendt straffeattest og eventuelt børneattest. Det betyder, at arbejdsstedet skal afvente HR's skriftlige godkendelse af attesterne.



Ved umiddelbart stillingsskift mellem kommunale institutioner skal der ikke indhentes straffeattester på ny. Ved genansættelse af en medarbejder, skal der indhentes straffeattest på ny, hvis afbrydelsen af ansættelsen er over 14 dage.

Straffeattester og procedure

Den offentlige straffeattest

Den offentlige straffeattest indeholder oplysninger om alle registrerede forhold indenfor de sidste 10 år.

Det påhviler derfor arbejdspladsens ledelse at rekvirere den offentlige straffeattest. Til at rekvirere den offentlige straffeattest, se vejledningen [her](#).

Børneattesten

Det påhviler arbejdspladsens ledelse at rekvirere "børneattesten". Se vejledningen [her](#).

Den private straffeattest

Den private straffeattest indhentes af den pågældende selv enten ved henvendelse til den lokale politimyndighed, eller via www.politi.dk. Er den pågældende under 18 år, kræves forældrenes samtykke.

Arbejdsstedet har pligt til at sikre sig en kopi samt sikre sig, at det er den originale straffeattest, der forevises, og at den ikke er ældre end 7 dage.

Hvis der er anmærkninger på attesterne

Hvis der er anmærkninger på attesterne, vil HR foretage en konkret vurdering, inden der træffer endelig afgørelse om, hvorvidt den pågældende kan ansættes. I vurderingen vil den pågældendes alder på gerningstidspunktet, forseelsens karakter og betydning for det arbejde, der er blevet søgt indgå. Indtil HR's afgørelse foreligger, kan den pågældende ikke ansættes og må ikke påbegynde tjenesten. Det gælder også for den private straffeattest, så arbejdspladsens ledelse skal sørge for at sende straffeattester med anmærkninger til HR til vurdering.

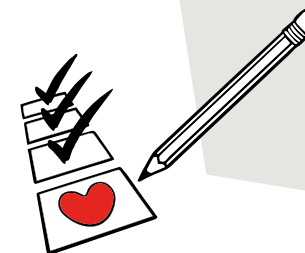
Leverandører, vikarbureauer med videre

Reglerne om indhentelse af børneattest gælder for alle, der i forbindelse med udøvelse af et kommunalt erhverv har direkte kontakt med børn under 15 år. Reglerne gælder også for personer, der som led i udførelsen af deres opgaver færdes fast blandt børn under 15 år og derved har mulighed for at opnå direkte kontakt med disse børn eller som kommer i borgernes private hjem.

For leverandører, vikarbureauer med videre, skal det derfor i kontrakter, aftaler og lignende indføjes, at ansatte der bruges af Gentofte Kommune, har forevist en tilfredsstillende straffeattest samt eventuelt børneattest.

Afslutning

Det er vigtigt at understrege, at en straffeattest/børneattest ikke i sig selv er en sikkerhed. Det er derfor vigtigt, at der løbende sker en drøftelse af holdninger og adfærd i personalegruppen og i MED.



Proceduren med at skulle indhente straffeattester og børneattester kan virke som et forsinkende led i ansættelsesproceduren, men Gentofte Kommune finder, at det er betydningsfuldt, at risikoen for forkerte ansættelser reduceres mest muligt, og at risikoen for unødigt mistænkeliggørelse bliver reduceret.

Det kan i den forbindelse oplyses, at proceduren omkring den offentlige straffeattest og børneattest normalt varer en til to uger, og at den private straffeattest udskrives ved henvendelsen til det lokale politi eller kan rekvireres på politiets hjemmeside.

Ikrafttrædelse

Denne retningslinje træder i kraft den 1. juli 2016.