



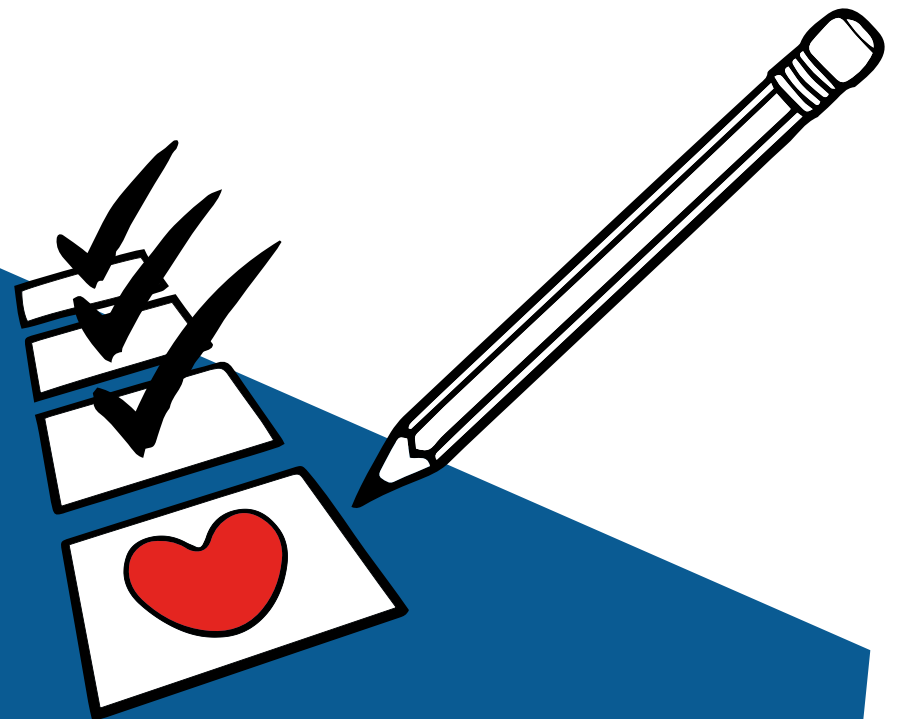
GENTOFTE KOMMUNES PERSONALPOLITIK

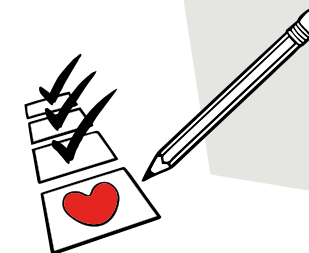
RETNINGSLINJE OM GRAVIDITET

Vedtaget af Hovedudvalget maj 2016



GENTOFTE KOMMUNE





Indledning og formål

Denne retningslinje omhandler arbejdsmiljøet for medarbejdere, der er gravide.

Formålet med retningslinjen er at skabe arbejdsforhold, der bidrager til tryghed hos den gravide og som sikrer, at den gravide kan opretholde en sund og normal arbejdsdag, uden frygt og risiko for sig selv og fosteret. Samtidig vil Gentofte Kommune med retningslinjen forebygge sygefravær i forbindelse med graviditeten.

Retningslinjen skal drøftes lokalt, så der kan tages hensyn til særlige lokale forhold, fx skiftende arbejdstider. Det bør ydermere indgå i en arbejdspladsvurdering, om der er forhold på arbejdspladsen, som skal ændres af hensyn til kommende gravide.

Samtaler med den gravide

Når en medarbejder fortæller, at hun er gravid, skal den nærmeste leder tage en samtale med hende, hvor arbejdsmiljørepræsentanten eventuelt kan deltage. Samtalen skal sikre, at den gravide kan opretholde en sund og normal arbejdsdag så længe som muligt og være med til, at sygefravær under graviditeten forebygges mest muligt. Samtalen kan bl.a. indeholde følgende punkter:

- Behov for at tilrettelægge arbejdet på en anden måde, fx mulighed for pauser og hvile ved tungt/stående arbejde.
- Behov for at indrette arbejdspladsen og opgaverne på en anden måde, fx variation i arbejdsstillinger, undgå forflytninger og tunge løft.
- Behov for ændringer i arbejdstiden, fx fleksibilitet i møde- og gåtider, hvis det er muligt.

- Behov for midlertidig overflytning til anden arbejdsplads, fx ved fysisk hårdt arbejde eller kontakt med kemiske stoffer.
- Behov for supplerende uddannelse i at løfte eller forflytte personer.

I løbet af graviditeten kan der være behov for flere samtaler mellem lederen og den gravide, hvor spørgsmål om bl.a. trivsel og tilrettelæggelse af arbejdet kan indgå. Den gravide og ledelsen har i fællesskab ansvar for at løse graviditetsproblemer, der skyldes forhold i opgaveløsningen og i arbejdsmiljøet.

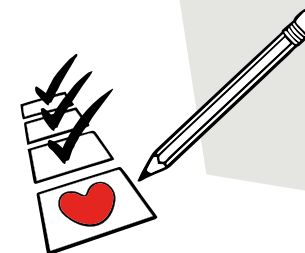
Graviditetsundersøgelser

Graviditetsundersøgelser med videre skal i videst muligt omfang placeres uden for den normale arbejdstid.

Graviditet og smitsomme sygdomme

Ved smitsomme sygdomme på arbejdspladsen, der kan skade den gravide eller fosteret, skal det undersøges, om den gravide kan arbejde på en anden arbejdsplads i kommunen, så en sygemelding undgås.

Hvis der i en daginstitution/skole er børn med den 5. børnesygdom (parvovirus/'lussionsyge') eller andre smitsomme sygdomme, bør den gravide opfordres til at henvende sig til egen læge, som kan afklare, hvad der måtte være behov for i forhold til den gravide. Hvis den gravide tidligere har haft sygdommen, kan hun ikke få den igen, og der er derfor ingen risiko for fosteret.



Mere viden

Du kan få flere informationer om graviditet samt om barsel, adoption, forældreorlov og afholdelse af omsorgsdage på Gentofte Platform. Se mere [her](#).

Ikrafttrædelse

Denne retningslinje træder i kraft den 1. juli 2016.