

GKLL

DLF KREDS 19



Nr. 1 Marts 2014

Gentofte Kommunelærerforening



Indkaldelse til ordinær generalforsamling

Skriftlig beretning 2014

Kandidater til kredsstyrelsen

INDHOLD

Leder	2
Indkaldelse til generalforsamling	3
Skriftlig beretning	4
Regnskab	12
Budgetforslag	13
Kandidater	14
Hvem – Hvad – Hvor?	17
Evaluerings af Internettet 21.-22. januar ..	18
Fraktion 4	20

Forside:

Ekstraordinær generalforsamling på
Maglegårdsskolen.



Medlemsblad for:



Hellerupvej 44
2900 Hellerup
Tlf.: 3962 1544
e-mail: 019@dlf.org
www.kreds 19.dk
Giro: 4065 719



Af: Jeppe Dehli, formand

En unødigt bekymring eller respekt for de professionelle der skal løfte kerneopgaven

Skal vi holde op med at bekymre os om fremtiden, tage "ja-hatten" på og køre med på tvangspositivismen, når vi taler om alle reformens lyksaligheder? Eller skulle vi måske stoppe op lytte til lærerne og tage det alvorligt, når de retorisk igen og igen stiller spørgsmålet: "Er det virkelig en attraktiv arbejdsplads, når vi ikke kender vores fremtidige arbejdsvilkår, når omfanget af arbejdsopgaver bare vokser og vokser, og når vi hele tiden får at vide, at færre hænder bare skal gøre det hurtigere og smartere"?

Respekt for de ledere der ved, at attraktive arbejdspladser ikke er ord, men handlinger og beslutninger. Det er ledere, der arbejder for at sikre medarbejderne det højeste mulige niveau af sundhed, trivsel og sikkerhed i det fysiske, psykiske og sociale miljø på deres arbejdspladser. Det er ledere, der respekterer, at de ansatte har valgt en fælles repræsentant til at varetage deres spørgsmål om arbejdsvilkår. Det er ledere, der kan se værdien i at få lærerne til at koncentrere energien om at forfine og udvikle undervisningen og skolen. Det er ledere, der understøtter og søger en professionel, kvalitativ og velforberedt varetagelse af fremtidens undervisning. Den undervisning, der er helt afgørende for elevernes læring, og hvor læreren på baggrund af didaktiske overvejelser udvælger, strukturerer og formidler den faglige viden, der medvirker til den enkelte elevs læreproces.

Men når bekymringerne alligevel har så gode vilkår, skyldes det, at usikkerheden og frustrationen blandt kollegerne om, hvordan hverdagen kommer til at se ud næste år, ikke står alene. Det handler i lige så høj grad om de udmeldinger, der kommer, og som understreger og bekræfter de forventninger, der er til, at lærernes arbejdsvilkår udsættes for et enormt pres. Det drejer sig om fortsat skærpede krav om inklusion og udsigt til endnu flere besparelser i millionklassen. Kronen på værket er den mistillidsdagsorden, der er til lærerne. Ledelser og politikere roser kun, når de vil understrege, at lærerne jo er så dygtige, at vi ikke behøver så meget tid til at forberede undervisningen.

Der er nok at bekymre sig om, men der hersker ingen tvivl om, at det, lærerne ønsker allermest, er nogle rimelige arbejdsvilkår, som betyder, at vi får mulighed for at arbejde og samarbejde engageret, professionelt, fleksibelt, kreativt og løsningsorienteret. ■



INDKALDELSE TIL ORDINÆR GENERALFORSAMLING, TORSDAG DEN 20. MARTS KLOKKEN 16.30

på Skovshoved Skole, Mødesalen, Korsgårdsvej 1, 2920 Charlottenlund

Foreløbig dagsorden:

1. **Valg af dirigent**
2. **Beretninger**
3. **Indkomne forslag**
4. **Regnskaber og budgetter**
 - 4.1. Fremlæggelse og godkendelse af sidste års kredsregnskab
 - 4.2. Fremlæggelse af budget og kredsstyrelsens forslag til kontingent samt orientering om følgende års budget
 - 4.3. Fastsættelse af ydelser til kredsstyrelsesmedlemmer o.a. samt størrelsen af vederlag
 - 4.4. Fastsættelse af kontingent
 - 4.5. Godkendelse af budget for indeværende år
 - 4.6. Orientering om øvrige regnskaber
5. **Valg**
 - 5.1. Valg af formand, 1. kongresdelegeret
 - 5.2. Valg af 6 kredsstyrelsesmedlemmer
 - 5.3. Valg af 2 kongresdelegerede blandt kredsstyrelsesmedlemmerne
 - 5.4. Valg af næstformand blandt kredsstyrelsesmedlemmerne
 - 5.5. Valg af 3 suppleanter til kongresdelegerede blandt kredsstyrelsesmedlemmerne
 - 5.6. Valg af 3 suppleanter til kredsstyrelsen
6. **Vedtægtsændringer**
7. **Valg af 2 interne revisorer samt suppleanter for perioden 1.4.14-31.3.15**
8. **Lodtrækning** af 5 rejselegater på 5.000 kr. blandt de fremmødte på generalforsamlingen
9. **Eventuelt**

Forslag til punkt 3, Indkomne forslag, skal skriftligt være formanden i hænde senest den 10. marts. Sendes til Gentofte Kommunalærerforening, Hellerupvej 44, 2900 Hellerup, eller på mail: jede@dlf.org

Der vil være buffet efter generalforsamlingen eller senest kl. 20.00.

Til orientering foregår lodtrækningen af rejselegater efter følgende retningslinjer: Ved ankomst til den ordinære generalforsamling udfylder hvert medlem sit lod med navn, arbejdssted og underskrift. Lodsedlerne indsamles inden dagordenens punkt 1 påbegyndes.

Lodtrækningen foretages af generalforsamlingens dirigent. Alle medlemmer af GKL kan deltage og vinde, hvis man er til stede, når lodtrækningen foretages.

Dog kan ingen vinde rejselegat 2 år i træk.

Med venlig hilsen
Kredsstyrelsen

Skriftlig beretning 2014

Med den skriftlige beretning 2014 laver kredsstyrelsen et overblik over nogle af de vigtigste fagpolitiske aktiviteter i det forløbne år. Den skriftlige beretning skal ses i sammenhæng med den mundtlige beretning, der fremlægges på generalforsamlingen. Vi ser frem til en god og konstruktiv debat om



indholdet af den samlede beretning på generalforsamlingen.

Gentofte Kommunes lockout af lærerne

I denne tid er det knap et år siden, at lærerne modtog meddelelsen om lockout, som KL's magtdemonstration i det der ellers kunne have været forhandlinger om lærernes arbejdsvilkår. Med varslet fulgte en historisk situation, som vi skulle forberede os på. Vi forsøgte at fastholde de positive og fremadrette forhandlinger med forvaltningen til det sidste, men som bekendt viste kommunen ikke de store ønsker om igennem fælles aftaler at sikre den positive fremdrift og udvikling, vi har kendt fra de seneste år. Lockouten blev en realitet den 1. april, og de overenskomstansatte lærere var ikke længere velkomne på skolerne. Stormødet på Travbanen blev begyndelsen på 4 opslidende uger, der brændmærkede sig ind i lærernes bevidsthed. Det blev fire uger, hvor lærernes sammenhold og idérigdom opnåede helt ny dimensio-



Demonstranter ved GKL's hus.

ner. Skilte, ridderbånd, morgenløb, flashmops, læserbreve for blot at nævne i flæng.

Det kæmpe engagement var det, der bar os igennem det mest dramatiske



Demonstrationen på vej til Gentofte Rådhus.



år nogensinde på skoleområdet.

Det, der står stærkest, er naturligvis kommunens stiltiende accept af KL's fire uger lange lockout og det efterfølgende regeringsindgreb med arbejdstidsloven, Lov 409.

Trods ihærdige forsøg på at få afsat økonomi til at finansiere den nye folkeskolelov, tyder alt stadig på, at regeringens "løft" skal være selvfinansierende

Under lockouten viste lærerne fantastisk opbakning til de lokale tiltag ved de respektive skoler, til kredsens arrangementer rundt om i kommunen, og til de centralt organiserede aktioner og demonstrationer på tværs. Men det var desværre ikke tilstrækkeligt til at få Gentofte Kommune, KL og regeringen til at fravige deres planlagte og aftalte kurs for folkeskolereformen. En folkeskolereform der indeholder en forudsætning om samtidig implementering af dikterede arbejdstidsregler, for at de "fælles ambitioner" om et fagligt løft kan finansieres.

Efter næsten et år med KL's giftigheder mod deres egne ansatte, uden et troværdigt bud på en bedre folkeskole, blev lockouten afblæst, og lærerne kom tilbage på skolerne og skulle kun et enkelt skoleår mere arbejde efter den hidtil af begge parter ellers så roste arbejdstidsaftale. Efter lockouten har en målrettet indsats, for at give samarbejdet mening, igen været krævet. Det er og

har været et arbejde at få den tillid og tro tilbage. Lærerne taler sammen og samarbejder med ledelserne, som kredsen også samarbejder med forvaltning og politikere, men det er tydeligt, at den gode stemning ikke skal tages for givet. Gentofte lærere er professionelle og vil rigtig gerne levere et godt stykke arbejde, men det sætter sine spor at blive sat uden for døren.

Forhandling af lønaftale

I 2009 indgik vi en lønaftale med kommunen, hvor alle centrale og lokale løndele af Ny Løn blev samlet til et solidarisk Gentofte tillæg til alle lærere og børnehaveklasseledere i kommunen.

Lyttemøde på Tjørnegårdsskolen.



Med Lov 409 blev denne aftale opsagt, og som udgangspunkt skal der udbetales centralt fastsatte undervisningstillæg samt ulempegodtgørelse. Endvidere skal der på den enkelte skole forhandles om de lokale lønmidler.

Kredsstyrelsen ønsker en lønaftale, hvor den enkelte medarbejder kender sin løn på længere sigt og ikke risikerer at gå ned i løn grundet de opgaver, man bliver tillagt på skolen.

Problemet er, at arbejdstidsaftalen også blev opsagt med Lov 409. Før havde vi en kommunal aftale om gennemsnitlig og maksimal undervisningsforpligtigelse. Med en ny kollektiv lønaftale uden begrænsning i undervisningstimetallet kan den enkelte lærer/børnehaveklasseleder blive pålagt urimeligt mange undervisningstimer, uden kommunen kommer til at betale det centralt fastsatte undervisningstillæg. Kredsstyrelsen indkaldte derfor til ekstraordinær generalforsamling, for sammen med medlemmerne at drøfte dilemmaet mellem lønforhold på den ene side og risikoen for at kompromittere lærernes arbejdsvilkår. Med generalforsamlingen som foreningens højeste myndighed fik vi uddybet nuancerne i spændingsfeltet mellem løn på den ene side og arbejdsvilkår på den anden, og med bemærkninger til pro-



Ekstraordinær generalforsamling på Maglegårdsskolen.

blemstillingen har vi arbejdet videre for at få en aftale, der kan rumme de forskellige interesser, som har været bragt i spil på generalforsamlingen. I skrivende stund er endnu intet underskrevet, men vi er blevet enige med forvaltningens repræsentanter

- Den enkelte lærer kan max tillægges 920 timer, der giver undervisningstillæg
- De 860 timer i gennemsnit kan virke meget højt i sammenligning med de nuværende 660 timer, men det er vigtigt at pointere, at de kommende 860 timer følger det udvidede undervisningsbegreb. Frikvarterer (der ikke blot er tilsyn), feedback-samtaler m.v. skal altså også tælles med.



om, at arbejde videre for at få en aftale, der indeholder følgende elementer:

- Lønnen fortsætter som hidtil (evt. en teknisk anden løsning, men samme solidariske løn)
- Lærerne påtænkes i snit at skulle læse 740 timer med fagopdelt undervisning
- Lærerne kan i gennemsnit pålægges 860 timer, der giver undervisningstillæg. Det er det timetal, de centrale lønmidler kan dække
- Kommer gennemsnittet på en skole over de 860 timer, skal skolen udbetale ekstra løn



Internatet på Frederiksdal.

Den økonomiske situation i kommunen

Nettet strammes igen om kommunens økonomi, og Børn, Unge og Fritid (BUF) rammes i 2014 fortsat af besparelser. Baggrunden er Gentofte kommunalbestyrelses økonomiprioriteringer, der betyder, at der skal findes en besparelse på ca. 29 mio. på BUF's område. Med de tidligere besparelser på skoleområdet, hvor i særdeleshed det specialpædagogiske område blev hårdt ramt, og hvor alle dele af skolernes aktiviteter er gennemgået for potentielle besparelser, bliver det utvivlsomt en svær opgave at finde nye områder for de kommende effektiviseringer.

Vi arbejder for, at alle typer af besparelser sker ved en forudgående involvering af medarbejderne for at finde de områder, hvor arbejdsmiljøet bliver berørt mindst muligt, og hvor muligheden for stadig at kunne løse sine opgaver professionelt ikke sættes over styr.

I skrivende stund er der uklarhed over, i hvor høj grad besparelserne vil lede til afskedigelser inden for lærerområdet. Det er svært at se, at besparelserne kan gennemføres uden serviceforringelser, hvilket igen medfører risiko for et øget pres på arbejdsmiljøet. Det understreger nødvendigheden af, at de lokale medbestemmelsesorganer inddrages, så der kan tages de vigtige drøftelser om den aktuelle situation i forhold til de medarbejdere, der eventuelt skal omplaceres eller afskediges. Ydermere skal der fastholdes et pres på, at der på længere sigt genetableres et godt arbejdsmiljø og skabes grundlag for at kunne rekruttere og fastholde den nødvendige arbejdskraft.

Pædagogiske forhold

En ny folkeskolelov

GKL har forsøgt at gå konstruktivt ind i arbejdet med at tolke og udmønte reformens elementer.

Regeringens plan for folkeskolen er, at det faglige niveau skal løftes, og at eleverne skal have en længere skoleuge



Fra rummelighed til inklusion til fællesskab til skærmede miljøer til ...

Begrebet "rummelighed" eller "inklusion" er ikke længere god tone at anvende i den pædagogiske terminologi i Gentofte Kommune. I stedet taler Gentofte Kommune om "fællesskab", men anvendelsen af ordet "fællesskab", så smukt det end lyder, får dog tydeligvis ikke problemerne med inklusion til at ændre sig endsige forsvinde. Derfor arbejder GKL fortsat for, at de nødvendige kvalifikationer og resurser er til stede, således at alle børn sikres den rette undervisning.

med mere spændende og anderledes undervisning. Men politikerne undlader konsekvent at fortælle, at det såkaldte "ambitiøse løft" af skolen sker ved, at lærerne skal undervise langt mere med den konsekvens,

har tænkt sig, at lærerne skal arbejde fra august 2014.

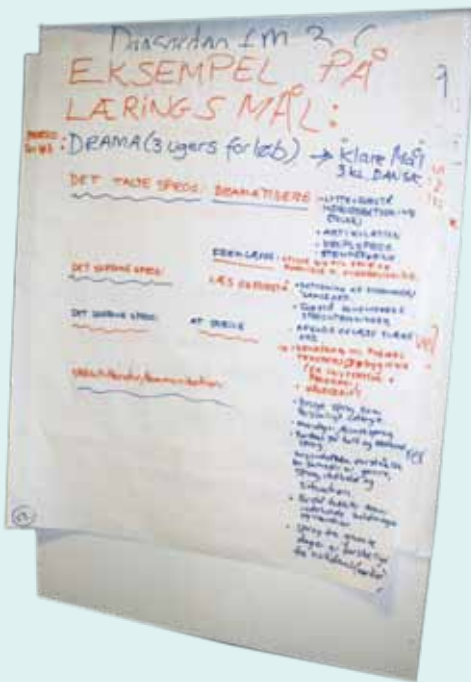
GKL's fokus har været at få forvaltningen til at lytte og forstå lærernes bekymring for undervisningens kvalitet, når der bliver mindre tid til forberedelse og en ringere grad af fleksibilitet i opgaveløsningen. GKL har arbejdet for at sikre lærernes vilkår som forudsætning for at tale om et egentligt pædagogisk arbejde vedrørende skolereformen. Vi vil gerne have viden om, hvordan fremtiden bliver, og hvad forventningen er, men fx på spørgsmålet om hvordan man forstår den understøttende undervisning, er svaret igen og igen tavshed.

Det er og bliver et problem, når kommunen ønsker at indholdet skal skabe strukturen – når dem, der skal tænke og løfte indholdet ikke har en ramme at tænke forandringerne ind i.

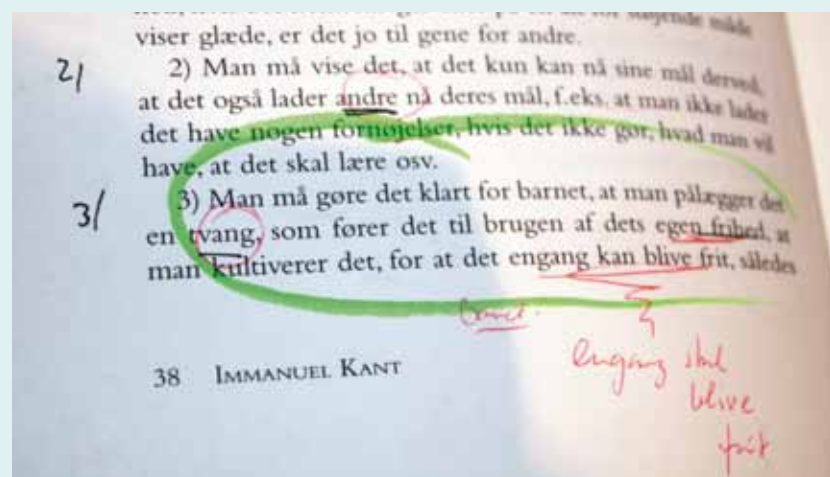


Ny Nordisk Skole

En af de helt store kvaliteter ved Ny Nordisk Skole er det faktum, at det bygger på udvikling nedefra. Det er et opgør med snæver topstyring og ensidigt fokus på kvalitetsrapporter og PISA-resultater. I praksis er forud-



at der er meget dårligere mulighed for at forberede og efterbehandle undervisningen. Det svækker fagligheden og giver en mindre spændende undervisning. Færre hænder skal løfte en bedre kvalitet, - det er mantraet i den kommunale gentagelsesretorik. Det har været svært for lærerne at se bort fra den usikkerhed, der er for fremtiden. Vi står stadig uden udmeldinger om, hvornår og hvordan man



sætningen, at der skal være 85 procent tilslutning fra de ansatte på skolen til ansøgningen om deltagelse. I indeværende år har GKL ikke hørt meget til aktiviteter vedrørende Ny Nordisk Skole på hverken Hellerup Skole eller Bakkegårdsskolen. Efter lockouten, den nye folkeskolereform og Lov 409 er Ny Nordisk Skole i den mest positive tolkning placeret på

Arbejds miljø

Arbejds miljørepræsentantens rolle er blevet skærpet efter lockouten. Arbejdspladserne er stadig præget af efterdønningerne, som har påvirket det psykiske arbejds miljø i negativ retning.

Lærerarbejdspladser

Danmarks Lærerforening har, i samarbejde med bygherrerådgivere og en række andre underviserorganisationer og BUPL, fået udarbejdet en inspirationsguide, der fokuserer på fire temaer:

- Procesguiden om, hvordan man praktisk kan gribe det an, når der indrettes nye arbejdspladser eller sker ændringer af dem, vi har
- Indretningsprincipper, der er en præsentation af indretningsmuligheder, der kan understøtte undervisernes kerneopgave og lærings miljøet i øvrigt
- Eksempler i billeder og tekst på hvordan forskellige skoler konkret har indrettet sig for at efterkomme de krav, der er til arbejdspladser for vidensmedarbejdere
- En gennemgang af de lovkrav, der gælder for arbejdspladser, og henvisning til den relevante arbejds miljø- og byggelovgivning

GKL har arbejdet på, at inspirations materialet kan danne grundlag for dialogen mellem ledelse, AMR, TR og øvrige undervisere om, hvordan der lokalt kan indrettes gode lærerarbejdspladser.

Der har været opbakning fra Dialogudvalget Skole og Klub om at

benytte materialet som udgangspunkt for det konkrete arbejde med at skabe lærerarbejdspladser.

APV og trivselsdialog

I maj 2013 blev alle skoleledere bedt af Dialogudvalget Skole og Klub om at gennemføre en APV og trivselsmåling med fokus på hverdagskommunikation. Ønsket var at styrke det fælles arbejde på skolerne omkring arbejds miljøet.

Desværre var der mange skoleledelser, der nedprioriterede dette arbejde, hvorfor Dialogudvalget i januar 2014 kun havde modtaget meget få trivselsmålinger/arbejdspladsvurderinger fra skolerne/klubberne.

Man kunne få det indtryk, at arbejds miljøet på de enkelte skoler er så presset af at skulle implementere den nye folkeskolereform og Lov 409 om lærernes arbejdstid, at der ikke er tid til at udføre det lovpligtige arbejds miljøarbejde i form af blandt andet APV og trivselsmålinger.

Spørgsmålet er, om man kan leve op til kommunens politik om at være en attraktiv arbejdsplads, eller om det bare er ord, der helt har mistet deres betydning. Er det virkelig en attraktiv arbejdsplads, når vi ikke kender vores fremtidige arbejds vilkår, når antallet af opgaver øges, og når vi hele tiden får at vide, at færre hænder bare skal gøre det hurtigere og smartere?

Aktiviteter

Møder med tillidsrepræsentanter og medlemmer

I efteråret afviklede vi kurser for alle tillidsrepræsentanter og arbejds miljørepræsentanter for at informere om grundlaget i Arbejdstidsloven og skabe et grundlag for at kunne agere i den nye virkelighed. En del af denne information gives endvidere gennem klubmøder og kredsens medlemsmøder, hvor vi sigter mod at bringe informationerne helt ud til det enkelte medlem. Der har været holdt møder for at samle op på de spørgsmål, der rejser sig lokalt, og for at give DLF's hovedstyrelse et førstehåndsindtryk af, hvilke spørgsmål der fylder på skolerne.



standby til en gang i fremtiden.

Man kunne vel også med større ret sige at Ny Nordisk Skole er en "død sild", da forudsætning for lærernes opbakning på mindst 85 % ikke længere er tilstede.



Kollegial snak på internettet på Frederiksdal.



Faglig Klub på Søgårdsskolen.

I kredsstyrelsen har vi forsøgt at fastholde det sammenhold, som lockouten skabte. Lærernes Dag den 5. oktober markerede vi en iskold dag med grill og god stemning og uformelle snakke om minder og erfaringer fra skolerne. Der var god stemning, og næsten alle skoler var repræsenteret.

Fælles TR- AMR-internat

GKL valgte igen i år at afholde fælles internat for tillidsrepræsentanter, tillidsrepræsentantsuppleanter og arbejdsmiljørepræsentanter. Indholdet på kurset var dels at stille skarpt på det fremadrettede fagpolitiske arbejde samt at etablere en strategisk platform for indflydelse i en brydningstid, hvor forandringer er et grundvilkår.

Herudover handlede kurset om at gøre de tillidsvalgte operative i forhold til ledelsernes dagsordner med reform og arbejdstidsregler. Steen Nepper Larsen



Infomøde vedrørende Lov 409.

hvordan man får indflydelse og får andre til at ændre holdninger og adfærd.

Kommunikation

I 2013 foretog GKL en satsning på at styrke foreningens eksterne kommunikation. Dette er sket ved at styrke vores arbejde med politisk kommunikation og ved at følge flere uddannelsespolitiske dagsordener. Dette ses tydeligst på [facebook.com/laererneigentofte](https://www.facebook.com/laererneigentofte).

'Lærerne i Gentofte' var desuden det kampagnenavn, GKL tog i forbindelse med forhandlingerne op til og forløbet under kommunens lockout af lærerne



Skole-reformen drøftes.

indledte kurset med et kritisk oplæg omkring tvangen til positivitet. Senere lavede Morten Münster et oplæg om,

i foråret 2013. Lockouten var en ekstraordinær situation, som også var med til at fremskynde processen med at styrke GKL's kommunikative indsats. Vi rådførte os med et reklamebureau, der også udviklede et design, som blev brugt i forskellige sammenhænge – blandt andet det store banner over for Gentofte Rådhus: "Vi forventer, at jeres børn møder velforberedte. De bør kunne forvente det samme af os".

MED-organisationen

Hovedudvalget (HU) har ved årsskiftet båret præg af skifte på kommunaldirektørposten. Jan Nielsen har valgt at gå på pension og Michael Graatang er tiltrådt som ny kommunaldirektør. En stor del af årets arbejde i HU har drejet sig om snitfladen i samarbejdet



mellem ledere og tillidsvalgte, som et udtryk for at udviklingen af organisationen Gentofte Kommune kun kan ske i et samarbejde med de medarbejdere, der i sidste ende skal løse opgaverne.

Der er stadig fokus på Gentofte - Plan 2014 (budgettets) konsekvenser for en indskrænket ramme. For hele Børn, Unge og Fritidsområdet lyder regningen for besparelsen på 29 millioner. Frikommuneprojekter er principielt udløbet, men på grund af løbetiden på nogle af tiltagene har man valgt en senere opsamling på projekterne. Vi arbejder for, at der kommer en objektiv evaluering af forsøgene, der kan af- eller bekræfte forsøgenes almenlydighed.

Den nye MED-udvalgsstruktur, der var en konsekvens af den nye forvaltningskonstruktion Børn, Unge og Fritid, er løbende blevet diskuteret og har betydet, at man har omstruktureret MED-udvalget.

Samarbejdet med forvaltningen og det politiske system er på trods af kommunens lockout genoptaget. Der er en løbende dialog mellem GKL og forvaltningen med uformelle informations- og dialogmøder for at håndtere udfordringerne hurtigst muligt.

Det forpligtende kredssamarbejde i Hovedstaden Øst

Formandskabet i GKL deltager i månedlige møder i det forpligtende kredssamarbejde i Hovedstaden Østs formands-næstformandsforum. På

møderne sker der løbende en erfaringsudveksling inden for de vigtigste fagpolitiske dagsordner. I 2013 har det hovedsagligt været lockouten og de dybe spor, som retorikken om lærernes arbejde har trukket, og følgerne af reformen og angrebet på den aftale, der var om lærernes arbejdstid. Kredssamarbejdet omfatter også kurser for tillidsrepræsentanter, arbejdsmiljørepræsentanter og kred-



Formandskabet drøfter udviklingen.

senes styrelsesmedlemmer. Kredsenes samarbejde om udarbejdelsen af kurser medfører bredere og bedre kursusudbud, og samtidig er den kollegiale sparring med tillidsvalgte fra andre kredse givtig. I 2013 har de øvrige opgaver betydet, at der først

bliver mulighed for et fælleskursus for tillidsrepræsentanter i marts 2014 – kurset titel er: "Faglig Klub, en platform til indflydelse".

Det regionale område

Efter mange opfordringer fra kredse og medlemmer er det på DLFs ekstraordinære kongres sidste år besluttet, at der skal sættes mere fokus på de mindre medlemsgrupper. Efter en afholdt møderække for tillids- og arbejdsmiljørepræsentanter er der truffet beslutninger vedrørende kommunikation og undersøgelser, der fremover målrettes de respektive medlemsgrupper. Endvidere gælder dette også kurser og møder, der skal tilpasses med hensyn til indhold og konstellation.

På Kommunikationscentret Region Hovedstaden (KCRH) har implementeringen af et nyt økonomisystem gjort det svært at få de sædvanlige rapporter om status på økonomien. I år 2012 blev der endelig balance i økonomien. Hvorvidt dette også er gældende for år 2013 er uvist. I forhold til Rammaaftalen for 2015, skal der i indeværende år laves en ny visitationsaftale. Der er givet tilsagn om, at KCRH er medvirkende i denne proces. På den baggrund er der iværksat en brugerundersøgelse, der skal sætte fokus på udbyttet og anvendelsesaspektet efter borgernes kontakt med centret.

Et par kommuner har ønsket abonnementsordning på centrets ydelser.



Deltagere på foreningens internat på Frederiksdal.



Hvordan kommer den nye hverdag mon til at se ud?

Håbet er, at også andre kommuner vil kunne se fordelene ved en sådan ordning, der både vil forenkle arbejdsgange og virke stabiliserende på økonomien.

Endelig skal der på KCRH foretages en arbejdsmiljøundersøgelse i foråret. Dette imødeses med en forventning om, at der i undersøgelsen også sættes fokus på de IKT-nedbrud, der næsten dagligt belaster medarbejderne.

Bladet

Bladet har været udfordret i løbet af året, hvor meget er sket – og dette rigtig hurtigt! Vores samarbejdspartner har dog været særdeles imødekommende overfor ændringer af deadlines og kortere tidsfrister fra deadlines til udgivelse, således at GKL-bladet er udkommet planmæssigt.

For tiden er det ved at blive undersøgt, om vi kan få dækket en del af bladets udgifter ved annoncer.

Som sædvanligt er vi modtagelige overfor forslag og gode ideer til indholdet.

Afslutning

Det politiske år vi afslutter har været præget af arbejdet med regeringens reform, og kommunernes lockout af lærerne. Det interessante har været bare at skabe et minimum af mening i alle de rundt-om-lærerne truffne

beslutninger, hvor lærerne har været på sidelinjen af alt det, de nu bliver bedt om at tage stilling til og indgå positivt i udmøntningen af.

Der har i styrelsen og i tillidsværket i sin helhed været en stor vilje til at skabe nye veje igennem debatlyst og i godt samarbejde.

Generalforsamlingen er kredsens øverste myndighed. Det er her, at du som medlem har mulighed for at få indflydelse på, hvem der skal tegne det politiske arbejde og i hvilken retning. Så derfor - en opfordring til at møde op til generalforsamlingen, for at deltage i den drøftelse, der skal tegne foreningen. ■



Så er der spørgetid!

Regnskab GKL 2013

Indtægter:	Budget	
	2013	2013
Kontingent	2.336.268	2.382.000
HØ+SAKS	-12.395	-13.000
Renter udbytte m.m.	76.811	76.000
AKUT tildeling	252.373	235.000
I alt	2.653.057	2.680.000

UDGIFTER:	Budget	
	2013	2013
Kontorudstyr/artikler	12.474	12.000
IT udgifter	4.480	5.000
Kopiering	41.799	42.000
Telefon og internet	21.147	19.000
Porto	665	3.000
Bøger og blade	10.730	9.000
Gaver og repræsentation	12.672	15.000
Forsikringer m.m.	20.835	19.000
Kontorhold	124.802	124.000

	Budget	
	2013	2013
KR, TR o.a møder	31.837	25.000
Faglige klubber møder	11.448	22.000
Pensionistmøder	12.778	14.000
Generalforsamlinger	19.270	20.000
Kurser & konferencer	152.051	175.000
Kongres	4.894	5.000
Åbent Kursus	0	0
Kørsel og mødediæter	8.191	13.000
Møder og kurser	240.469	274.000

Husleje til Særlig fond	156.000	156.000
Varme+vand	29.295	28.000
El	11.560	17.000
Rengøring og reng.-artikler	25.723	28.000
Kredskontor	222.578	229.000

Frikøb af TR+supp.	204.387	217.000
Frikøb af KR-styrelse	628.514	707.000
Skattefri ydelser	70.241	87.000
Frikøb, pens. m.m.	903.142	1.011.000

Bladet trykning	51.860	60.000
Bladet porto	11.717	13.000
PR og kampagner	1.998	10.000
Blad+hjemmeside	65.575	83.000

Bogholder	24.889	24.000
Sagsbehandler	671.085	669.000
Vederlag formand	162.691	167.000
Vederlag næstformand	21.059	21.000
ATP + Lønsumsafgift	40.234	40.000
Løn og afgifter	919.958	921.000

Rejselegater+AM-pris	25.000	35.000
Multidata gebyr	7.993	8.000
Kontingentoprævning	40.947	42.000

Selskabsskat	1.101	0
Revision	10.000	10.000

Hensat ultimo:

Hensat IT	26.172
Hensat Åbent kursus	60.000
Hensat frikøbsforpligtelse	330.813

Hensat IT	10.000	10.000
Hensat Åbent kursus	60.000	60.000
Hensættelser i alt	70.000	70.000

Egenkapital ultimo	2012	2.416.129
Egenkapital ultimo	2013	2.603.105

I alt	2.631.565	2.807.000
Årets resultat	21.492	-127.000

Budgetforslag GKL 2014

INDTÆGTER:

	2014	2015
Kontingent	2.346.000	2.346.000
HØ	-13.000	-13.000
Renter, udbytte mm	82.000	82.000
AKUT tildeling	268.000	268.000
I alt	2.683.000	2.683.000

	Aktuelt
Kontingent Fraktion 1-2	475
DLF (Fraktion 1 - 2)	213
Kontingent Fraktion 4	90
DLF (Fraktion 4)	71
Kontingent Fraktion 6	110
DLF (Fraktion 6)	94
HØ (Fr. 1 - 2) pr. år	15

UDGIFTER:

	2014	2015
Kontorudstyr/artikler	12.000	12.000
IT	5.000	5.000
Kopiering + leasing	42.000	42.000
Telefon og internet	25.000	25.000
Porto	1.000	1.000
Bøger og blade	12.000	12.000
Gaver og repræsentation	15.000	15.000
Forsikringer+alarm	19.000	19.000
Kontorhold	131.000	131.000

	2014	2015
KR & TR møder o.a. møder	25.000	25.000
Faglige klubber	22.000	22.000
Pensionistmøder	14.000	14.000
Generalforsamlinger	25.000	20.000
Kurser & konferencer	175.000	175.000
Åbent Kursus	60.000	0
Kongres	5.000	5.000
Kørsel og mødediæter	13.000	13.000
Møder og kurser	339.000	274.000

Husleje Særlig fond	156.000	156.000
Varme + vand	28.000	28.000
El	13.000	13.000
Rengøring og -artikler	26.000	26.000
Kredskontor	223.000	223.000

	tillæg 2 %	
Frikøb af TR+sup	219.000	224.000
Frikøb af KR-styrelse + kasserer	739.000	754.000
Skattefri ydelser	89.000	91.000
Frikøb, pens. og ferietillæg	1.047.000	1.069.000

Bladet trykning	52.000	52.000
Bladet porto	12.000	12.000
PR og kampagner	10.000	5.000
Blad+hjemmeside	74.000	69.000

	tillæg 2 %	
Bogholder	29.000	30.000
Sagsbehandler	676.000	690.000
Vederlag formand	153.000	157.000
Vederlag næstformand	21.000	22.000
ATP + Lønsumsafgift	38.000	39.000
Løn og afgifter	917.000	938.000

Legater+AM-pris	35.000	35.000
Gebyr Multidata	7.000	7.000
Kontingentopkrævning	42.000	42.000

Revision	10.000	10.000
-----------------	--------	--------

Hensat ultimo :

IT	31.000	31.000
Åbent kursus	60.000	0
Frikøbsforpligtelse	331.000	331.000

Hensættelser:

IT-udskiftning	15.000	0
Åbent kursus	0	60.000
Hensættelser i alt	15.000	60.000

Egenkapital ultimo	2013	2.603.105
Egenkapital ultimo	2014	2.446.105
Egenkapital ultimo	2015	2.271.105

I alt	2.840.000	2.858.000
Periodens resultat	-157.000	-175.000



Jeppe Dehli
Formand i GKL.
Genopstiller som formand.

Vi står overfor store forandringer på skoleområdet, hvor det er vigtigt at fastholde arbejdet med at gøre GKL's indflydelse gældende og sikre, at vi hele tiden er den nødvendige og af-

gørende forhandlingspart, der inddrages i beslutningerne om vores arbejdspladser. Vi har med det sidste års begivenheder i den grad behov for at arbejde for at genskabe rimelige vilkår for lærerarbejdet, så lærerne igen kan opleve, at de med deres faglighed og selvstændige dømmekraft kan tage ansvar for at præstere en forsvarlig undervisning og efter bedste evne opfylde målsætninger, undervisningsmål og principper.

Medlemmerne i GKL skal opleve, at vi gør en reel og positiv forskel for arbejds- og lønvilkår, og at vi er en organisation, der hele tiden skaber sammenhængskraft og fællesskab. ■



Emil Hemmingsen
Næstformand i GKL, lærer og TR-suppleant på Maglegårdsskolen. Genopstiller til kredsstyrelsen som næstformand, samt som kongresdelegeret.

Danmarks Lærerforening har en stærk organisation og en medlemstilslutning på omkring 98%. Det skal udnyttes til at få indflydelse. Uanset om KL og regeringen har smidt os uden for døren, har brugt en uværdig retorik samt spillet med magtmusklerne, skal vi vedblive med at søge indflydelse og medbestemmelse gennem vilje til forhandling og ønske om dialog. Vi skal bestemt ikke lægge navn til hvad som helst for enhver pris, men vi må insistere på selv at udvise den saglighed og ordentlighed, vi efterspørger hos de parter, vi ønsker at samarbejde med, og vi må søge de bedst mulige kompromisser.

De nye arbejdstidsregler beskrevet i Lov 409 lægger op til ufleksibelt timetælleri.

Det har vi prøvet før. Det duede ikke, men kommunerne og regeringen ville have det igen. De har mistillid til lærerne – selvom de siger det modsatte. Med de nye arbejdstidsregler i Lov 409 er der risiko for, at lærerne bliver spillet ud mod hinanden på den enkelte skole, og at vi må konkurrere om, hvor ringe arbejdsvilkår, vi vil tåle. I den forbindelse kommer tillidsrepræsentanterne til at indtage en nøgleposition. De har deres daglige gang på skolerne og er et uundværligt bindeled mellem foreningens medlemmer, den lokale kredsstyrelse og Danmarks Lærerforening centralt.

GKL må fortsat søge samarbejdet og arbejde for ensartede og gennemskuelige vilkår for lærerne – også selvom det ser svært ud under Lov 409. Det er ikke rimeligt, hvis det bliver den enkeltes ansvar, at der er ressourcer til at løse opgaverne. I den kommende tid bliver GKL's vigtigste opgave at sikre sammenholdet blandt lærerne. Kun gennem det stærke sammenhold, lærerne allerede har vist, og med viljen til fælles løsninger, har vi en mulighed for at fastholde kommunen og lederne på det store ansvar, de var så forhåbende på at tage fra lærerne i forbindelse med deres lockout af os sidste år. Arbejdsgiverne har villet have de nye arbejdstidsregler. Nu må de tage ansvaret for dem. ■



Niels Jørgen Engel
Lærer på Maglegårdsskolen.
Genopstiller.

Lærer på Maglegårdsskolen siden 1982, tillidsrepræsentant 1991-1998 og kredsstyrelsesmedlem siden 1993. Her er jeg kasserer, formand for fagligt udvalg og medlem af forhandlingsudvalget, koloniudvalget samt kredsens repræsentant i Digitaliseringsgruppen.

2013 var året med lockout, hvor KL og regering i den grad trådte på lærerne, medens Gentofte Kommunalbestyrelse blot stiltiende så til. Heldigvis viste året også, at lærerne i Gentofte kan stå sammen og kæmpe for ikke blot sine egne, men også elevernes vilkår.

Med Lov 409 er det fortsat utrolig vigtigt at stå sammen. Uden en løn- og arbejdstidsaftale kan det enkelte lærerkollegie komme til at kæmpe indbyrdes om alle væsentlige forhold – endog retten til en anstændig forberedelsestid.

Det ser heldigvis ud til, at vi igen lykkes at indgå en kommunal lønaftale, så kampen om Ny Løn er væk, og vi aflønnes ligeværdigt og ens.

Jeg vil arbejde for at arbejdsvilkårene bliver så gode som muligt i kommunen. At medarbejderne på den enkelte skole står sammen og sørger for en rimelig fordeling af opgaverne. Det er endvidere mit håb, at vi i kredsstyrelsen kan få lavet en ny arbejdstidsaftale med Gentofte Kommune næste år, så der kan komme ens og rimelige vilkår på alle skoler.

Med mere tilstedeværelse på skolen er det meget vigtigt med rolige arbejdspladser med ordentlig bord, lys, telefon m.m. Gentofte Kommune har tilsyneladende ikke tænkt på dette, så vi må som fagforening sørge for, at kommunen afsætter de nødvendige resurser.

Endvidere vil jeg arbejde for, at Gentofte Kommune stopper med at skruer forventningerne op samtidig med besparelser. Jeg stiller også op som kongresdelegeret.



Karen Raahauge
Lærer på Tjørnegårdsskolen.
Genopstiller

Det er fortsat vigtigt at påvirke forandringer i kommunens skolevæsen, og jeg nyder at tage aktivt del i udviklingen. Derfor stiller jeg op til endnu en periode som kredsstyrelsesmedlem og kongresdelegeret.

Det har været en turbulent tid siden lockouten i april, og til august venter en ny skolereform. Det er vigtigt, at sammenholdet vi opbyggede under lockouten ikke forsvinder. Det sammenhold skal ruste os mod en virkelighed, der lægger op til individuelle aftaler mellem lærer og leder med den splittelse i lærergruppen, det kan medføre.

Som kredsstyrelsesmedlem vil jeg desuden kæmpe for:

- **At der ikke kommer A og B skoler i kommunen**
I det kommende skoleår er en arbejdstidsaftale udelukket. Men GKL skal aktivt arbejde for et samarbejde med forvaltningen, hvor vi kan få indflydelse på rammer for arbejdstid og arbejdsmiljø, så forskelle på skolerne kan mindskes.
- **Tæt dialog med skolernes tillidsværk**
Tillidsmænd og arbejdsmiljørepræsentanter skal klædes bedre på til vores nye virkelighed. Dialogen mellem skolernes tillidsværk og GKL skal styrkes, så vi oplever et struktureret arbejde med "Lov 409" og overholdelse af Arbejdsmiljøloven.
- **Mere for mindre findes ikke!**
Vi skal gentagne gange minde kommunen om, at folkeskolereformen er underfinansieret, og hvis intentionerne bag reformen skal opfyldes, så skal de finde flere penge.
- **At få en arbejdstidsaftale lavet i Gentofte Kommune**
Vi skal benytte os af, at vi skal arbejde efter "Lov 409". Kommunen skal opdage, at det giver en bedre skole at have en arbejdstidsaftale for lærerne lavet med GKL. Lad os sammen tage ansvar for at skabe den bedste skole!



Karen Gotthjælp Søbereg
Lærer på Skovshoved Skole.
Genopstiller.

Mit navn er Karen Gotthjælp Søbereg, og jeg har siddet i kredsstyrelsen i to år. Jeg genopstiller til kredsstyrelsen fordi jeg gerne vil fortsætte arbejdet for lærerne i Gentofte Kommune. Jeg har i den forløbne periode siddet i Fagligt Udvalg og været formand for Aktivitetsudvalget.

Lærerne varetager en meget vigtig funktion i samfundet, og det skal vi kunne gøre godt. Det kan vi, når vi står ved vores profession, og når vi tager ansvaret på os. Desværre er ansvaret for arbejdets tilrettelæggelse med Lov 409 nu taget fra den enkelte lærer, og tilrettelæggelsen af arbejdsvilkårene, der sikrer tid og plads til såvel individuel som fælles forberedelse, kompetenceudvikling, løsning af andre opgaver samt ikke mindst deltagelse i den fortsatte udvikling af skolevæsenet, er de enkelte skolelederes ansvar. Vi skal i kredsstyrelsen arbejde for, at dette sker i et samarbejde med skolens lærere, så alle lærere har mulighed for at være den professionelle fagperson, vi er uddannet til og kan sikre eleverne optimalt udbytte af deres skolegang.

Kredsen skal arbejde for at være i konstant dialog med forvaltningen, ligesom vi skal facilitere og støtte dialogen på de enkelte skoler. Det er i dialogen mellem lærere og leder på alle planer, at løsningerne i den gode cirkel findes. De løsninger, der sikrer gode arbejdsvilkår, som giver engagerede og ansvarlige medarbejdere med høj effektivitet, så eleverne lærer og udvikler sig mest muligt.

Jeg har været tilknyttet Skovshoved Skole siden 1997, hvor jeg har været tillidsrepræsentant de sidste seks år og genopstiller for den næste periode. ■

KANDIDATER KREDSSTYRELSEN



Annelise Herløv Lund

Lærer på Tjørnegårdsskolen.
Genopstiller.

Medlem af kredsstyrelsen siden 2007, formand for pædagogisk udvalg og ansvarlig for arbejdsmiljøarbejdet i GKL, lærer (Blaagaard 1992) på Tjørnegårdsskolen, 2001-. Jeg er 53 år, gift og har to børn på 9 og 14 år.

Jeg søger genvalg til kredsstyrelsen for at arbejde for:

1. **Arbejdsmiljøloven overholdes på alle skoler i Gentofte Kommune**
2. **At alle lærere skal have et godt fysisk og psykisk arbejdsmiljø**
3. **At styrke arbejdsmiljørepræsentanternes rolle i samarbejde med tillidsrepræsentanterne på skolerne i arbejdet med at sikre rimelige arbejdsforhold under den nye "folkeskolereform" og Lov 409**
4. **At vi lærere fastholder retten til pædagogiske og kritiske tænkning**

Normalisering af lærernes arbejdsmiljø?

Lærernes arbejde skal normaliseres fortalte man os, da KL lockoutede os, og regeringen greb ind og vedtog Lov 409. Så lad os da få normale arbejdsforhold. Gentofte Kommune kunne jo begynde med at indrette et passende antal lovlige arbejdspladser med borde, stole og lys, som loven foreskriver. Gentofte Kommune har i indeværende år slet ikke afsat penge på budgettet til dette. Gentofte Kommune ønsker at være en attraktiv arbejdsplads. Det betyder, at alle lærere skal have et godt fysisk og psykisk arbejdsmiljø; at der er sammenhæng mellem arbejde og familieliv, ressourcer og opgaver.

Dette er desværre langt fra altid tilfældet. Derfor er det vigtigt at bruge de redskaber, som Arbejdsmiljøloven påbyder. Selvom man på alle skoler har travlt med arbejdet omkring den nye situation 1.8.2014, må det aldrig blive en grund til ikke at afsætte tid til det lovlige arbejdsmiljøarbejde. Flere steder har man endnu ikke fået gennemført APV og trivselsmålinger, som alle skoler skulle have lavet i 2013.

Ifølge arbejdsmiljøloven skal arbejdsmiljørepræsentanten inddrages, når der sker væsentlige ændringer i arbejdets indhold og organisering. Den nye folkeskolelov og Lov 409 er mildt sagt "væsentlige ændringer".

Den nye situation 1.8.2014 gør, at det bliver vigtigt at styrke arbejdsmiljørepræsentanternes rolle på skolerne. Med arbejdsmiljøloven i den ene hånd og tillidsrepræsentanten i den anden skal arbejdsmiljørepræsentanten sørge for, at arbejdsmiljøet bringes på dagsordenen både i de formelle fora såsom arbejdsmiljøudvalget og MED-udvalget, såvel som i de uformelle, hvor der tales pædagogik, visioner og skolens hverdag.

Jeg vil fortsat arbejde for, at GKL hjælper med at skabe en ramme for et godt samarbejde mellem arbejdsmiljørepræsentanterne og tillidsrepræsentanterne, blandt andet ved at lave fælles møder og kurser. Da den nye rolle som arbejdsmiljørepræsentant er krævende, mener jeg også, at netværket mellem arbejdsmiljørepræsentanterne bør intensiveres.

Retten til pædagogisk og kritisk tænkning!

Som modvægt til New Public Management-tale, tvangspositivitet og hotte-Hattie-begreber vil jeg arbejde for, at vi lærere

fastholder retten til den pædagogiske og kritiske tænkning. Retten til at spørge kritisk.

Fx : " Hvordan vil det gavne undervisningen? "

Vi skal ikke bare med et positivt halleluja sluge alt nyt, selvom det er pakket ind i fine ord om at være fleksible, at teambygge, at vidensdele undervisningsforløb, at give feedback på procesmål og at øge fagligheden. Vi skal bruge vores erfaring, kritiske tænkning og sunde fornuft.

Det er vigtigt, at Gentofte Kommunelærerforening forholder sig kritisk omkring alle de nye pædagogiske tiltag fra Gentofte Kommune, bl.a. ved at deltage i de otte følgegrupper, der er nedsat i forbindelse med skolereformen.

Ligeledes bør der i Gentofte Kommunelærerforening være fokus på forholdene omkring de anderledes elever i folkeskolen. Fokus på inklusion og specialundervisning. Får disse elever tilført de fornødne ressourcer til at sikre, at de lærer det, de kan? Får lærerne kompetenceudvikling og den rette specialviden omkring de inkluderede elever og deres særlige behov? At skulle rumme alle slags elever i en klasse samtidig med at kravene til fagligheden på alle planer øges er en af de mest belastende faktorer for lærernes psykiske arbejdsmiljø.

Blot fordi man hellere vil kalde det "fællesskab" eller "differentierede læringsmiljøer" end "inklusion af elever med særlige behov" forsvinder problemstillingen ikke.

Alle eleverne skal have den rette undervisning. For at det kan lade sig gøre, skal lærerne behandles ordentligt.

Alle lærere har ret til et godt fysisk og psykisk arbejdsmiljø. ■■■



Pia Dorthe Rasmussen
Konsulent på KCRH.
Genopstiller.

Jeg genopstiller til kredsstyrelsen, fordi jeg fortsat har lyst til og mod på at deltage i arbejdet med at sikre bedre løn- og arbejdsvilkår for alle medlemmer i GKL.

Med Lov 409 har lederne på de enkelte skoler fået uindskrænket ledelsesret. Ledelserne kan bl.a. bestemme over forberedelsestiden, tilstedeværelsen og arbejdstidens placering. Arbejdsmiljøet vedrører hver enkelt medarbejder. Medarbejderne skal inddrages så meget som

muligt – et godt arbejdsmiljø – fysisk såvel som psykisk – foranstalles ved et samarbejde mellem ledelse og medarbejderne. *Uindskrænket ledelsesret er således ikke retten til hvad som helst.* Målet for Gentofte Kommune er at være landets mest attraktive kommunale arbejdsplads. Denne politik er forankret i MED-systemet, så det er her, vi aktuelt må gøre en særlig indsats.

Lige nu er situationen kritisk – reformen og ”normaliseringen” af lærernes arbejdstid sammenholdt med inklusionsopgaven og forøgede forventninger til testresultater kan kun pege i én retning, nemlig dårligere arbejdsvilkår og dermed mindsket arbejdsglæde for lærere. Det hænger ikke sammen med en kommunal politik om at gøre Gentofte Kommune til den mest attraktive arbejdsplads!

Mit fokus vil derfor fortsat være på arbejdsmiljøet. Medudvalgene på de enkelte skoler og institutioner må bringes endnu

mere i spil, således at vi kan øve mest mulig indflydelse. I kredsen har vi øget samarbejdet mellem kreds-, tillids- og arbejdsmiljørepræsentanter. Dette samarbejde skal yderligere styrkes til alles bedste.

Vi skal sikre, at ingen står alene med et belastet arbejdsliv. Vores styrke er vores sammenhold. Det viste vi under lockouten – og det sammenhold skal fastholdes.

Endvidere vil jeg arbejde for, at der i kredsens arbejde også tages højde for ansatte på Kommunikationscentret Region Hovedstaden, bl.a. ved at medtænke tillidsrepræsentanter og arbejdsmiljørepræsentant i de aktiviteter, der foregår på kreds niveau. Aktuelt står institutionen overfor en arbejdsmiljøundersøgelse. Her vil opmærksomheden være på, at også de mange belastende IKT-nedbrud er omfattet i undersøgelsen, og at der efterfølgende vil blive taget initiativ til at afhjælpe de uacceptable forhold. ■



HVEM: Medlemmer af GKL og Flemming Ernst fra hovedstyrelsen

HVAD: Lyttemøde

HVOR: Tjørnegårdsskolen

EVALUERING AF INTERNATET



Steen Nepper Larsen

Tankevækkende og ret provokerende. Kunne godt bruge hans pointe med, at vi folkeskolelærere bliver nødt til at beskrive vores arbejde – ellers vil andre beskrive os. Også opsangen om, at vi skulle generobre og opkvalificere sproget om vores fag. Genrejs fokus på dannelse!!!

Vidunderligt tankevækkende oplæg, giver perspektiv på flere af de ting, som også KC har fokus på.



Morten Münster

Det var en øjenåbner i forhold til, hvordan man "sælger sagen". Hvad er det, der er vigtigst, når du skal have folk med dig.

Let tilgængeligt stof. Lige til at bruge i det daglige forhandlingsarbejde. Godt værktøj. Stor underholdningsværdi.

Morten Münster var også cool nok på en anden måde; interessant, men dog ikke umiddelbart relevant.



Generelt

Gode oplæg, walk-and-talk midt på dagen giver energi til resten af eftermiddagen. God mad og fine værelser.

Jeg synes, det har været et meget inspirerende internat med gode, varierende input. Det har virkelig sat tanker i gang ift. videre arbejde.

Godt kursus. Generelt føler jeg mig bedre klædt på til forhandling med ledelsen.



Steen Nepper var frisk, sjov og tankevækkende. Man blev også glad for, at vi er lærere med en giga betydning.

Nepper var da underholdende, men gjorde ikke noget for mig personligt. ("Fortidslevn")

Mange ord, men essensen om at vi skal holde op med at tude og generebrore skolen, er fin.



Igen tankevækkende hvad det er, der påvirker, og hvor lidt argumenter fylder, men at det er relationer, der betyder mest. Må blive ven med en kommunalpolitiker!;-)

Enhver svigermors drøm☺. Dygtig og tydelig i fremlæggelsen. Underholdende. Godt indslag så sent på dagen.

Præcist og konkret. Kan bruge værktøjer direkte i fremtidigt arbejde.



Fint – bortset fra tidsfaktoren. For lidt tid til mange opgaver. De mange uafklarede spørgsmål kan virke frustrerende på den måde, at vi fortsat ikke vil kunne svare kollegerne på samme.

God tid sammen – mere nødvendigt nu end nogensinde. Dejligt sted. Hyggeligt samvær. Godt med liste A-Å og handleplan.

21.-22. JANUAR 2014

Dagsorden for Generalforsamlingen

Torsdag d. 27. marts 2014

Kl. 11.00

i Kildeskovshallen

Adolpsvej 25, 2820 Gentofte

- A Velkomst ved Inge Rasmussen.
- B Forslag til valg af ordstyrer.
- C Beretning
 - 1 om året 2013 Inge Rasmussen
 - 2 fra tillidsmanden
 - 3 fra kolonirepræsentanten Helle Drastrup.
Solgården uge 20 (12. - 17. maj)
Solgården uge 26 (23.- 28. juni)
Vesterhavsgården uge 33 (11. - 16. aug.)
 - 4 fra HØ (Hovedstaden Øst) Jytte Hessing-Olsen
- D Valg til bestyrelsen Bente Rosman, Inge Rasmussen og Jytte Hessing-Olsen er villige til genvalg. Lise Bak forlader nu bestyrelsen. Inge Rasmussen forlader bestyrelsen næste år.
- E Ønsker og forslag til GKL.
- F Forslag til arrangementer 2014.
- G Eventuelt.

Efter mødet bliver der serveret frokost (2 stk. smørrebrød og et glas vin eller en øl/vand derefter kaffe med kage) i restauranten.

Tilmelding til generalforsamlingen skal gives til Inge Rasmussen senest fredag d. **21. marts**
e-mail: irasmussen@email.dk eller tlf.: 3962 8748 / 2326 2912

Næste arrangement

Øregaard museum

Ørehøj Allé 2, 2900 Hellerup.

Onsdag d. 30. april 2014 kl. 14.00



Øregård museum åbnede for offentligheden i 1921. Huset, der er bygget i 1806, havde ind til da været sommerlandsted for en velhavende familie fra København, blev fredet i 1918. Huset har en enestående beliggenhed med et kig helt ned til Øresund. Det nedslidte hus blev renoveret for 2 år siden.

Arkitektfirmaet har bevaret den nyklassicistiske stil og bl.a. forbedret lys og klimaforholdene, så huset nu er bragt på højde med nutidens krav til museer.

Museet har en stor samling af malerier fra perioden 1750 – 1930 med motiver fra København og egnen nord for af kunstnere som Jens Juul, Eckersberg, Rørby og Poul Fischer

Entreprisen er 50 kr. pr. pers. for grupper på over 10 personer.

Vi forventer at kunne drikke te/kaffe i museets nye pavillon for egen regning.

Fra d. 20. feb. – d. 15.juni viser museet værker af 2 nordtyske ekspressionister, Käthe Kollwitz og Ernst Barlach med titlen: På tilværelsens kant. De har levet på samme tid men aldrig mødt hinanden Barlach fik inspiration fra den grove landbefolkning, hvor han var vokset op.

Käthe Kollwitz skildrer fattigdommen og armodet i Berlin. Inspirationen fik hun fra sin mands lægepraksis, her kom samfundets bund

Tilmelding til arrangementet skal gives til Inge Rasmussen senest fredag d. 25. april 2014
e-mail: irasmussen@email.dk eller tlf.: 3962 8748 / 2326 2912

Tillidsrepræsentanter

Bakkegårdsskolen

TR Erik Ree

TR suppl: Louise Nørholm

Tlf: 39 98 51 00

Tlf: 44 68 01 46

Tlf: 40 88 84 90

Tjørnegårdsskolen

TR Flemming Olesen

TR suppl: Janni Pihl Sørensen

Tlf: 39 75 20 40

Tlf: 39 68 14 55

Tlf: 31 27 46 80

Dyssegårdsskolen

TR Dorthe Worning

TR suppl: Nikolaj Kristian Madsen

Tlf: 39 98 55 50

Tlf: 39 63 45 71

Tlf: 22 74 00 34

Tranegårdsskolen

TR Anders Christensen

TR suppl: Pernille Thomas

Tlf: 39 98 53 00

Tlf: 39 62 44 92

Tlf: 35 26 72 26

Gentofte Skole

TR Ann Sejersen

TR suppl: Anne-Mette Fangel Jensen

Tlf: 39 65 02 28

Tlf: 40 84 88 50

Tlf: 28 30 47 78

Copenhagen Int. School

TR Karen Hornshøj-Møller

TR Bente Henriksen

Tlf: 39 49 33 03

Tlf: 23 61 43 03

Tlf: 24 62 13 90

Hellerup Skole

TR Martin Ryum

TR suppl: Kirsten Holm Larsen

Tlf: 39 15 40 40

Tlf: 26 17 97 91

Tlf: 40 84 88 50

10. klasse

TR Mikkel Ilve

TR Suppl: Gry Lottrup Jyde

Tlf: 39 46 02 20

Tlf: 26 28 26 87

Tlf: 22 55 42 51

Maglegårdsskolen

TR Bente Kold-Christensen

TR suppl: Emil Hemmingsen

Tlf: 39 98 56 00

Tlf: 42 74 74 25

Tlf: 61 30 14 27

Kommunikationscentret

Region Hovedstaden

TR Helle Jørgensen

TR Mette Bjørn Kaae

Tlf: 45 11 46 00

Tlf: 36 17 24 34

Tlf: 42 30 72 02

Munkegårdsskolen

TR Lise Albrechtsen

TR suppl: Paul Raahauge Hansen

Tlf: 39 98 56 50

Tlf: 28 60 48 37

Tlf: 61 66 38 41

PPR

TR Nina Benzin

Tlf: 39 98 45 00

Tlf: 21 75 06 11

Ordrup Skole

TR Lise Raymond Mogensen

TR suppl: Mikael Hvass Hedahl

Tlf: 39 98 59 59

Tlf: 27 26 65 65

Tlf: 30 54 21 91

Pensionister

TR Inge Rasmussen

Tlf: 39 62 87 48

Skovgårdsskolen

TR Annette Frøsig

TR suppl: Steen Ozmec

Tlf: 39 98 55 00

Tlf: 39 63 49 78

Tlf: 45 81 50 21

Skovshoved Skole

TR Karen Søeberg

TR suppl: Poul Rasmussen

Tlf: 39 98 55 00

Tlf: 21 78 91 38

Tlf: 31 17 41 10

TRÆFFETIDER:

Sagsbehandler:

Esben Kringelbach

Træffes:

Mandag til torsdag kl. 9-15

Fredag: kl. 9-13



Kredsstyrelsen i GKL

Den siddende kredsstyrelse og
oversigt over ansvarsområder fra
1. april 2013 - 31. marts 2014.



Formand Jeppe Dehli
Kongresdelegeret
Formand for økonomiudvalget
Formand for koloniudvalget
Medlem af pædagogisk udvalg
Medlem af arbejdsmiljøudvalget
jede@dlf.org



Næstformand Emil Hemmingsen
Kongresdelegeret
Formand for kommunikationsudvalget
Medlem af fagligt udvalg
Sekretær
pehe@dlf.org



Kredsstyrelsesmedlem Karen Raahauge
Kongresdelegeret
Medlem af fagligt udvalg
Medlem af kommunikationsudvalget
Medlem af aktivitetsudvalget
karen.diana.raahauge@skolekom.dk



Kredsstyrelsesmedlem Niels Jørgen Engel
Kasserer
Formand for fagligt udvalg
Medlem af økonomiudvalget
Medlem af koloniudvalget
It-ansvarlig
niels.engel@skolekom.dk



Kredsstyrelsesmedlem Karen Søeberg
Formand for aktivitetsudvalget
Medlem af fagligt udvalg
Medlem af kommunikationsudvalget
karen.soeberg1@skolekom.dk



Kredsstyrelsesmedlem Annelise Herløv Lund
Formand for pædagogisk udvalg
Formand for arbejdsmiljøudvalget
Medlem af økonomiudvalget
Medlem af aktivitetsudvalget
annelise.herloev.lund@skolekom.dk



Kredsstyrelsesmedlem Pia Dorthe Rasmussen
Medlem af pædagogisk udvalg
Medlem af arbejdsmiljøudvalget
Ansvarlig for regionsarbejdet
Bladkoordinator
pia.dorthe.rasmussen.@skolekom.dk



Ansæt på kontoret
Sagsbehandler
Esben Kringelbach

GKL's Feriekolonier

Forretningsfører og hytteleder:

Kenneth Knigge
Holmesvinget 6,
2730 Herlev
Tlf: 4448 6291
Fax: 4448 6295

Kasserer:

Jesper Frederiksen
Vesterbyvej 19
2820 Gentofte
Tlf: 3168 0839

Nyvangshytten:

Skovvangs Alle 15
3660 Stenløse
Tlf: 4818 3170

Broager:

Gåsebjergvej 12A
6310 Broager
Tlf: 7444 1641
Fax: 7444 1632

Solgården:

Turistvej 31,
3730 Snogebæk
Tlf: 5648 8066
Fax: 5648 8022

Vesterhavsgården:

Nørlev Strandvej 460,
9800 Hjørring
Tlf: 9896 8117
Fax: 9896 7117

www.gkl-feriekolonier.dk

Redaktion

Jeppe Dehli (Ansvarshavende)

Pia Dorthe Rasmussen
(Bladkoordinator)

e-mail: 019@dlf.org

Næste nummer udkommer marts 2014
Deadline er 5. maj 2014

Layout og tryk:

Grafia Design
Tlf.: 39 69 32 30
grafia@grafia.dk
Oplag 1200
GKL-ISSN-4920

Gentofte
Kommunelærerforening
Hellerupvej 44
2900 Hellerup



Foråret er lige om hjørnet



www.iogd.dk

**Få et fordelagtigt lån
hos DLF Medlemslån**
Lån op til 200.000 kr.
Løbetid op til 8 år - lav rente
Læs mere på: www.dlf-laan.dk

Giv din familie ekstra tryghed
Med frivillig gruppelev, hjælper du din familie
med at opretholde levestandarden, hvis du dør.
Dækning fra 612.500 kr. - pris fra 297 kr. om året
Læs mere på: www.dlf-gruppeliv.dk



Indfri dine dyre lån, spørg:
DLF Medlemslån. Du kan se den
aktuelle rente og beregne dit lån på:
www.dlf-laan.dk